

SUMIAINEN-KONNEVESI

MAANTIE 637

PARANTAMISALUEEN, VÄLILLÄ

KÄRKKÄÄLÄ-PYLKÄISMÄKI,

MUINAISJÄÄNNÖSINVENTOINTI

v. 2004



Timo Jussila



Kustantaja: Tieliikelaitos

Sisältö:

Perustiedot	2
Inventointi	3
Aiemmin tunnetut muinaisjäännöspaikat.....	3
Rannansiirtyminen.....	6
Inventoinnin suoritus ja havainnot.....	7
Kartat	9
Maastokarttaotteet.....	9
Kuninkaankartta, 1700-l lopulta	12

Kansikuva: Näymä pohjoiseen Saarikkaan kylän suuntaan Tienhaaran talon tasalta. Parannettava tielinja tulee kulkemaan kuvan keskellä taustalla olevan metsäsaarekkeen vasemmalta puolen, muualla kuvan alueella heti nykyisen tien oikealla puolella.

Perustiedot

Alue: Konneveden ja Sumiaisten kunnan alueella kulkevan maantien 637 varret ja suunnitellut tienoikaisukohdat sekä läjitysalueet. Etelässä tutkimusalue alkaa kantatieltä 69 ulottuen runsaat 8 km pohjoiseen, muutama sata metriä maantien 6450 risteyksestä Sumiaisten kirkonkylän suuntaan.

Tarkoitus: Mahdollisten alueella sijaitsevien muinaisjäännösten paikantaminen.

Tavoite: Tielinjan ja sen liepeiden, sekä läjitysalueiden kattava tarkastus.

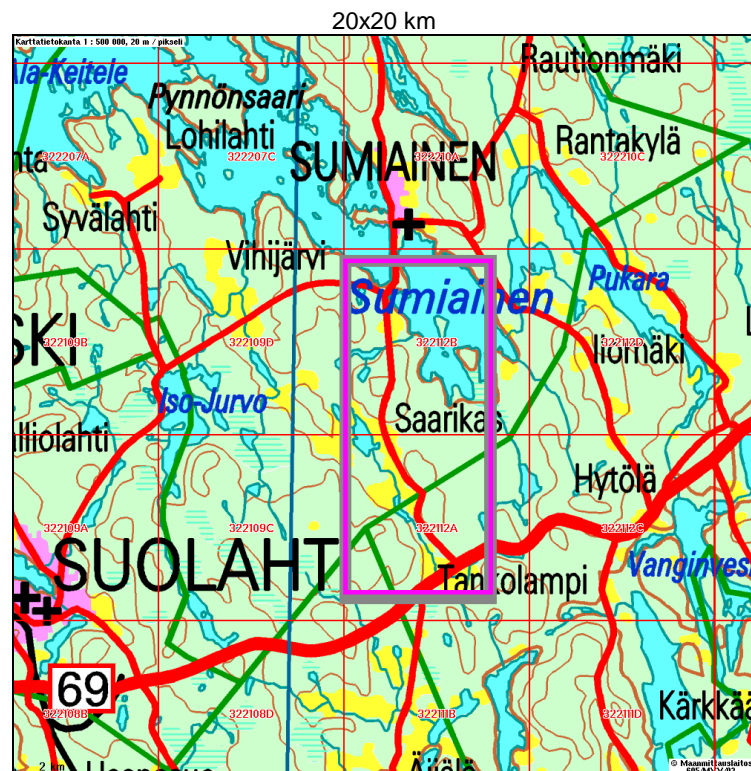
Työaika: Kenttätyöaika: 24.5.2004.

Kustantaja: Tieliikelaitos.

Tekijä: Mikroliitti Oy, Timo Jussila.

Aiemmat tutkimukset: Suviola, inventointi v.1981.

Tulokset: Suunnitellulla tielinjalla ja sen liepeillä ei havaittu merkkejä muinaisjäännöksistä.



Inventointi

Tieliikelaitos on suunnitellut maantien 637 parantamisen välillä Kärkkäälä-Pylkkäismäki. Uusi tielinjaus kulkee suurimmilta osin aiemman tielinjan kohdalla. Paikoin uudessa tielinjassa on vähäisiä, vain muutamia metrejä nykyisestä tielinjasta poikkeavia oikaisuja. Suurempia oikaisuja, täysin nykyisen tielinjan ulkopuolelle on suunniteltu kolmessa kohtaa: suuri oikaisu alueen pohjoispäässä mt:n 6450 risteuksen alueella ja sen eteläpuolella, pieni oikaisu Saarikkaan kylässä vanhan kaatopaikan tasalla, sekä Saarikkaan eteläosassa Keurulan ja Tienhaaran talojen tasalla. Toinen suurempi oikaisu on Vanha-Tenkasen talon eteläpuolella. Ks. karttaliitteet.

Aiemmin tunnetut muinaisjäännöspaikat

Tielinjan lähetyviltä tunnetaan seitsemän esihistoriallisen esineen löytöpaikkaa, joista vain osa on tarkasti paikannettu, osan paikantueissa tietyin talon maille (ks. maastokarttaliitteet). Parannusalueen pohjoispuolelta tunnetaan yksi kivikautinen asuinpaikka. Kuninkaankartaston (ks. karttaliite) perusteella 1700-luvun kylätontit eivät osu tielinjan välittömään läheisyyteen. Kuninkaankartta vaikuttaa olevan varsin epätarkka tällä alueella.

KONNEVESI 132 ALA-TANKONEN

Kylä: KÄRKKÄISKYLÄ
 Ajoitus: rautakautinen
 Laji: löytö
 Kartta: 3221 12
 x: 6942 97 y: 3451 76 z: 106,5, paikannus ±30 m
 Löydöt: KM-ka 10808, 1 kpl, suksi, (=KonMus 751). ala-Tankosen vesijätöltä (peltoa).
KonMu 751, 1 kpl, suksi, ala-Tankosen vesijätöltä (peltoa).
 Sijainti: Paikka sijaitsee Konneveden kirkosta 14.4 km W.
 Huomiot: Kaksi suksea n. 15 m et. toisistaan. Vesijättömaata. Saman järven rannalta Sumiaisten puolelta myös suksi. Ks. Janne Vilkuna: Ancient skis of Central Finland. - Fennoscandia archeologica I (1984). ss. 31-41.

SUMIAINEN 3 HIEKKARANTA

Kylä: SUMIAINEN
 Ajoitus: kivikautinen
 Laji: asuinpaikka
 Kartta: 3221 12
 x: 6949 62 y: 3451 35 z: 100
 Tutkijat: Sepänmaa T 1998 inventointi
 Löydöt: KM 31001:1, 13 g, 2 kpl, kvartsi-iskoksia, Timo Sepänmaa 1998, diar. 24.9.1998, polun pinnasta.
 :2, 1 g, 1 kpl, palanutta luuta, polun pinnasta.
 Sijainti: Paikka sijaitsee Sumiaisten kirkosta 0.8 km S, Kuokanjoen eteläpuolisella hiekkakankaalla, urheilukentän pohjoisreunasta n. 150 m pohjoiseen, Ala-Keiteleen rannassa, korkean rantatörmän päällä.

Huomiot: Urheilukentän pohjoispuolista hiekkakangasta. Löydöt polun pinnalta törmän päältä. Sepänmaa 1998: Paikka löytyi elokuussa 1998 tehdessäni seudulla pintapuolista pikainventointia. Paikka on Ala-Keiteleen ja Sumiaisjärven välisen Kuokanjoen eteläpuolella olevalla hiekkakankaalla. Tällä alueella kuljettiin vain urheilukentän ja Kuokanjoen välinen alue maantien länsipuolella. Alue on melko tasaista hiekkakangasta. Keiteleeseen on korkea, 2-3 metrinen jyrkkä törmä. Törmä oli sammaloitunut ja pusikoitunut, joten sitä ei päästy tarkemmin tutkimaan. Törmän päällä sen reunaa seuraille kulkee polku, jonka pinnasta pyrittiin etsimään löytöjä. Löydöt tulivat koordinaattien osoittamalta kohdalla polun pinnasta noin 10 m:n matkalta. Tällä kohdalla polku on ilman sammal- tms. peitettä, toisin kuin muualla, joten vain kyseisellä kohdalla voitiin tehdä tarkempia havaintoja. Koekuoppia alueelle ei kaivettu. Koko laaja hiekkakangas on erittäin potentiaalista asuinpaikka-alueetta. Toinen kvartsiapaikka löytyi samalla kertaa n. 400 m N, salmen pohjoispuolelta (Kuokanniemi).

Löytöpaikka sijaitsee n. 700 m tutkimusalueen pohjoisrajasta pohjoiseen, nykyisen tien länsipuolella.

SUMIAINEN 102 KALLIOLA

Kylä: SUMIAINEN
 Ajoitus: kivikautinen
 Laji: löytö
 Kartta: 3221 12
 x: 6946 87 y: 3450 06 z: 105,6
 Tutkijat: Suviola I 1981 inventointi
 Löydöt: KM 21310, 1 kpl, kourutaltoa, Elna Markkanen, Mitat: 171 x 49 x 27 mm. 1930-luv. peltokynnöksestä.
 Sijainti: Paikka sijaitsee kirkosta 3.8 km S
 Huomiot: Inv. 1981:1. Keski-ikäisen itärannalta, 2 m rannasta, saunapolulta. Saarikkaan aluetta.

Kaukana tielinjasta, 1100 m tien länsipuolella.

SUMIAINEN 103 ONNELA

Kylä: SUMIAINEN
 Ajoitus: kivikautinen
 Laji: löytö / mahd. asuinpaikka pihapiirissä.
 Kartta: 3221 12
 x: 6947 36 y: 3451 26 z: 110
 Tutkijat: Suviola I 1981 inventointi
 Löydöt: KM 3465:1, 1 kpl, kivikirves, 1897, Mitat: 55 x 34 x 12 mm. peltokynnöksestä läh. navettaa, talon itäpuolella.
KM 21312:1, 1 kpl, tasatalta, Suviola Irmeli 1981, diar. 10.12.1981, Mitat: 50 x 55 x 15 mm. pellon pinnalta, inv.
 :2, 2 kpl, kvartsi-iskoksia, pellon pinnalta, inv.
 Sijainti: Paikka sijaitsee kirkosta 3.1 km S
 Huomiot: Inv. 1981:2. Ilojoen S-rantaa. 2 kiviesinettä + 2 kv.iskosta. (=asuinpaikka??).

Mahdollinen asuinpaikka n. 100 m tien itäpuolella Ilojoen etelärannalla.

SUMIAINEN 104 ILOJOKI

Kylä: SUMIAINEN
 Ajoitus: kivikautinen
 Laji: löytö

Kartta: 3221 12
 x: 6947 52 y: 3451 48 z: 100, paikannus ± 400 m
 Löydöt: KM 3801:54, 1 kpl, tasataltta, R. Jackin lähetys 1894, Mitat: 52 x 290 x 12 mm. pellolta.
 Sijainti: Paikka sijaitsee kirkosta 2.9 km S
 Huomiot: Inv. 1981:3. Ilojoen rannalta "eräältä pellolta". Ei tark. löytötietoja.

SUMIAINEN 105 LEHTORANTA, ILOJÄRVI E

Kylä: SUMIAINEN
 Ajoitus: kivikautinen
 Laji: löytö
 Kartta: 3221 12
 x: 6947 26 y: 3451 00 z: 105
 Tutkijat: Suviola I 1981 inventointi
 Löydöt: KM 21311, 1 kpl, tasataltta, Antti Nieminen, Mitat: 78 x 40 x 10 mm. järven rannasta veden ollessa tavallista alempana, 1940-l.
 Sijainti: Paikka sijaitsee kirkosta 3.2 km S
 Huomiot: Inv. 1981:4. Löytynyt Ilojärven S-rannalta, alh. veden aik. Ilojärven itäosaa.
Löytöpaikka 250 m tien länsipuolella

SUMIAINEN 106 TIE-MÄKELÄ

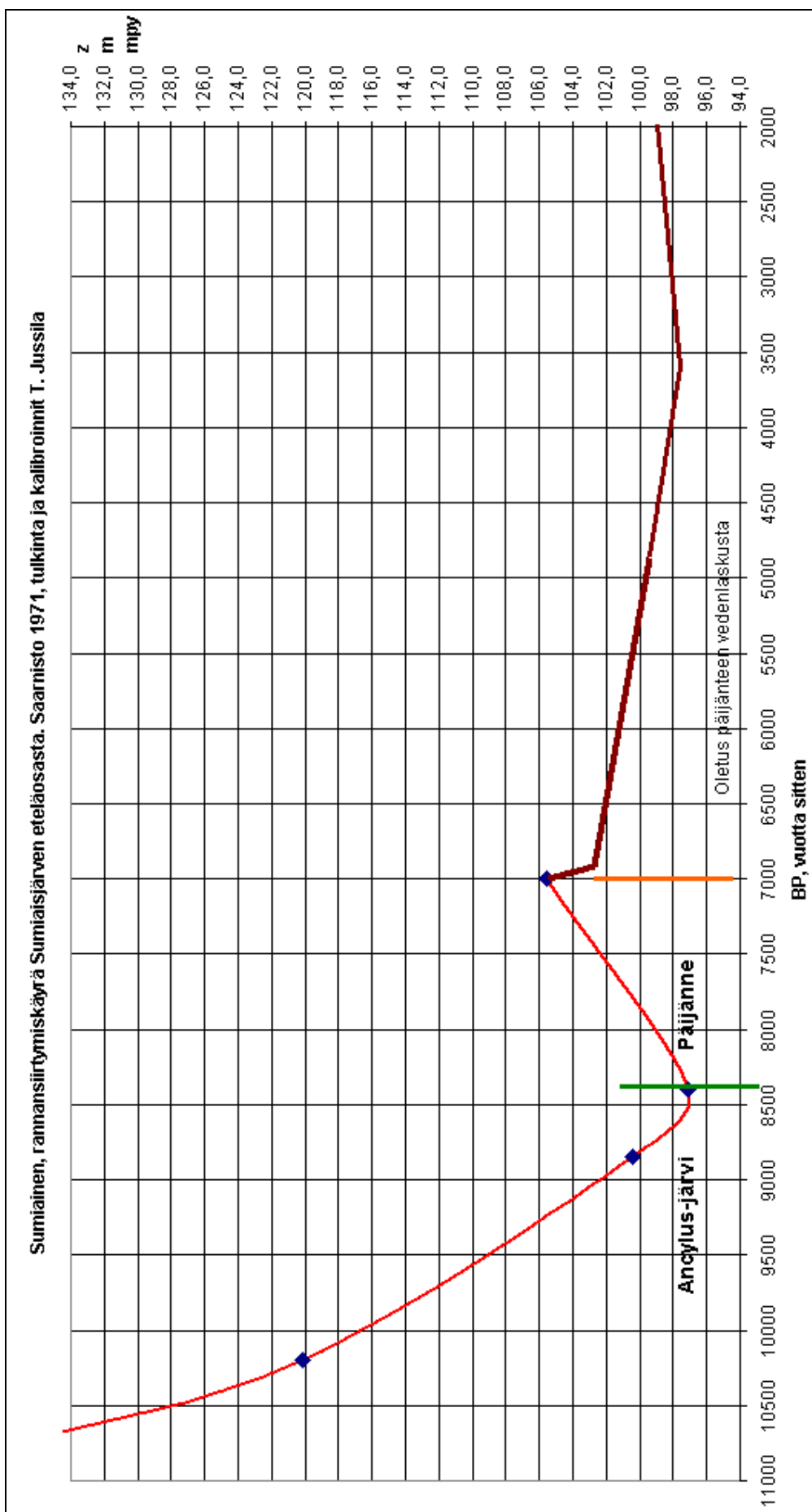
Kylä: SUMIAINEN
 Ajoitus: kivikautinen
 Laji: löytö
 Kartta: 3221 12
 x: 6948 27 y: 3451 19, paikannus ± 500 m
 Tutkijat: Suviola I 1981 inventointi
 Löydöt: KM 2029:158, 1 kpl, kivitaltta, Mitat: 120 x 67 x 28 mm.
 Sijainti: Paikka sijaitsee kirkosta 2.2 km S
 Huomiot: "L. Tie-Mäkelän maalta n. virstan päästä Keiteleen rannasta...". Tarkemmin paikantamatta. Inv. 1981:5.

SUMIAINEN 120 TANKOJOKI

Kylä: SUMIAINEN
 Ajoitus: rautakautinen
 Laji: löytö
 Kartta: 3221 12
 x: 6943 90 y: 3451 35 z: 107, paikannus ± 400 m
 Löydöt: KM-ka 10755:1, 1 kpl, suksi, Ks. J. Vilkuna: -FA I, s.31-41, 1984. Hel-1539: 1110+-100BP = cal (1 sigma) 790-1030 AD.
 Sijainti: Paikka sijaitsee kirkosta 6.6 km S
 Huomiot: Tankojoen varresta. Ks. myös Konnevesi 132, josta 2 suksea. Matalaa, osin kuivattua peltoaluetta. Kulkureitin varrella.

Löytö Tankojoen rannasta n. 250-350 m tielinjasta länteen

Rannansiirtyminen



Pyyntikulttuurin asuinpaikat ovat sijainneet aina aivan rantaviivan tuntumassa. Alueen rannansiirtymiskäyrän perusteella näitä muinaisia asuinpaikkoja voi sijaita n. 125 m korkeustason (todennäköisemmin 120 m tason) ja nykyisten järvien pinnan välisellä alueella. Suurin osa tielinjasta kulkee 120 m korkeustason yläpuolella ja suhteellisen kaukana nykyisistä rannoista. Muinais-Päijänne on ulottunut Sumiaisjärven eteläosassa n. 105-106 m korkeustasolle. Muut rantasidonnaiset muinaisjäännöstyypit, kuten lapinrauniot, ovat hyvin epätodennäköisiä tielinjan tuntumassa.

Rannasta riippumattomia historiallisen ajan muinaisjäännöksiä kuten pyyntikuoppia, terva- ja hiilihautoja on periaattessa mahdollista löytää tielinjan liepeiltä. Historiallisen ajan autoituneita kylätontteja ("muinaisjäännöskelpoisia" säilyneitä jäänteitä) ei tielinjalla ole.

Kuninkaankartaston perusteella arvioituna ne sijaitsevat tielinjasta sivussa tai nykyisen asutuksen alla. Silmämääräinen havainnointi (havaintojen puute) vahvisti Kuninkaankartastosta saadun käsityksen.

Inventoinnin suoritus ja havainnot

Kuvaus etelästä alkaen pohjoiseen.

Läjitysalue 1 Tankolammen lounaispuolella on laaja hiekkakuoppa, 125-130 m mpy tasolla. tarkastin hiekkauopan alareunat – ei havaintoja esihistoriasta.

Tien eteläpäässä on oikaisu ennen risteystä. Oikaisulinja kulkee alle 120 m tasolla hyvin loivasti laskevassa, kivisessä korpimetsässä, jossa maaperä silttiä. Muinaisjäännökselle epätodennäköinen maasto. Silmämääräinen tarkastelu ja yksi koekuoppa. Ei havaintoja.

Läjitysalue 2 Keski-Tankosen (järvi on kuivattu suoksi) itärannalla silttisessä vanhassa pellossa. Silmämääräinen tarkastelu ja koekuoppa. ei havaintoja. Pellot läjitysalueen pohjoispuolella Ollilan eteläpuolella tien liepeillä ovat varsin otollisessa topografiassa jossa maaperä on hiekkamoreenia. Kynnetyn pellon silmämääräinen tarkastelu ei tuottanut havaintoja esihistoriasta.

Tien oikaisu Ollilan kohdalla Vanha-Tenkasen eteläpuolella leikkaa jyrkähkön rinteeseen, jossa kivinen ja hiekkainen maaperä 120-125 m korkeustasolla. Rinteessä on vähäkivisiä pieniä tasanteita, jotka koekuopitin saamatta havaintoja esihistoriasta.

Tienoikaisu Porttikankaalla Rajalan tasalla kulkee siltti-hiekkamoreenimaastossa 120-125 m tasolla ja leikkaa pienen mäkikumpareen. Hakkuuaukeaa josta ei tullut havaintoja. Mäenkumpare Rajalan risteyksessä on kivinen, tieleikkauksesta ei havaintoja esihistoriasta.

Saarikkaan kylän eteläpuolella Heinolan- Keurulan välillä pieniä tienoikaisuja. Peltoa, topografia pääosin tasainen ja siten epätodennäköinen muinaisjäännöksille, paitsi Tienhaaran kohdalla, jossa purouoma. Tienvarsista ja avoimista pelloista ei havaintoja. Pellot osin heinällä josta ei saatu tehtyä kunnolla havaintoja. Alue kuitenkin hyvin epätodennäköinen muinaisjäännösten sijainnille.

Saarikkaan kylän pohjoispuolella, vanhan kaatopaikan tasalla on pieni tienoikaisu tasaisessa hiekkapohjaisessa kangasmaastossa. Pyyntikuoppamaastoa, ei kuitenkaan havaintoja niistä.

Ilokankaan eteläosassa, Laajaan menevän tien eteläpuolella, Vesilehdonvuoren itäkupeessa on n. 135-137 m tasolla komea *muinaisrantatörmä* hiekkaisessa maaperässä. Törmän päällä kulkee vanha tie. Huolimatta epätodennäköisestä korkeussijainnista (törmä on varhainen Ancyclusranta – Yoldia-Anculus vaiheiden taitteesta n. 8900-8700 eKr.) mainio topografia ja maasto antoi kuitenkin aiheen tehdä koekuoppia alueelle. Paikalla on resenttejä kuopanteita ja heikanotopaikka. Ei havaintoja esihistoriasta.

Ilojoen eteläpuoleisessa mäessä läjitysalue vanhaan hiekkakuoppaan (130-135 m tasolla). tarkastin kuopan reunat. Rinne tien itäpuolella jyrkkä ja kivinen, länsipuolella loivempi mutta myllättyä tiepenkaa ja vanhoja hiekanotopaikkoja. Muutamia koekuoppia - ei havaintoja esihistoriasta. Onnelan mahdollinen asuinpaikka jää selvästi kauas tiestä.

Ilojoen pohjoispuolella tie nykyisellä linjauksella. Tarkastin tien itäpuoleisen jokivarsipellon n. 200 m etäisyydelle tiestä itään pintapuolisesti. Pelto kynnetty ja sateessa kostea, joten havaintomahdollisuudet hyvät. Ei kuitenkaan havaintoja esihistoriasta.

Kävelin läpi laajan tieoikaisun uuden tielinjauksen (joka merkitty maastoon) Tie-Mäkelän lounais-itä-luoteispuolella. Eteläpäässä, kohdalla missä uusi tielinja yhtyy vanhaan on kohtalainen topografia hiekkamoreenimaastossa, joskin kallio pinnassa. Koekuoppia – ei havaintoja. Tästä pohjoiseen tielinja louhikon läpi vanhaan peltoon – huono topografia ja kostea maasto silttimoreenissa – ei havaintoja. Oikaisun pohjoispäässä uusi tielinja leikkaa jyrkähkön kalliorinteen, hieman Muinais-Päijänteen tason yläpuolella, paikalla jossa ollut M-P:n lahti. Koekuopitin rinteiden laen länsireunaa, jossa tosin paikoin kallio aivan pinnassa ja osin louhikkoa. Ei havaintoja esihistoriasta. Tämän kallioisen rinteiden eteläpäässä maaperä muuttuu siltiksi, jossa pellon reunalla metsässä, rinteiden reunalla, uuden tielinjan itäpuolella on resenttejä kuoppia (peruna- ja kellarikuoppia ?), jotka mielestäni eivät anna aiheita minkäänlaisiin suojele- tms. toimenpiteisiin. Pohjoisessa risteyksen kohdalla avoin tasainen pelto –ei havaintoja. Risteyksen koillispuolella uusi tielinja leikkaa louhikkoisen kalliokumpareen. Maasto kumpareen ympärillä märkä ja kivinen. Pari koekuoppaa ja silmämääräinen havainnointi ei tuottanut tulosta. Pirttilahden luoteisrannalla tarkastin tien ja rannan välisen kapean ja osin hiekkaisen kynnetyn pellon – ei havaintoja.

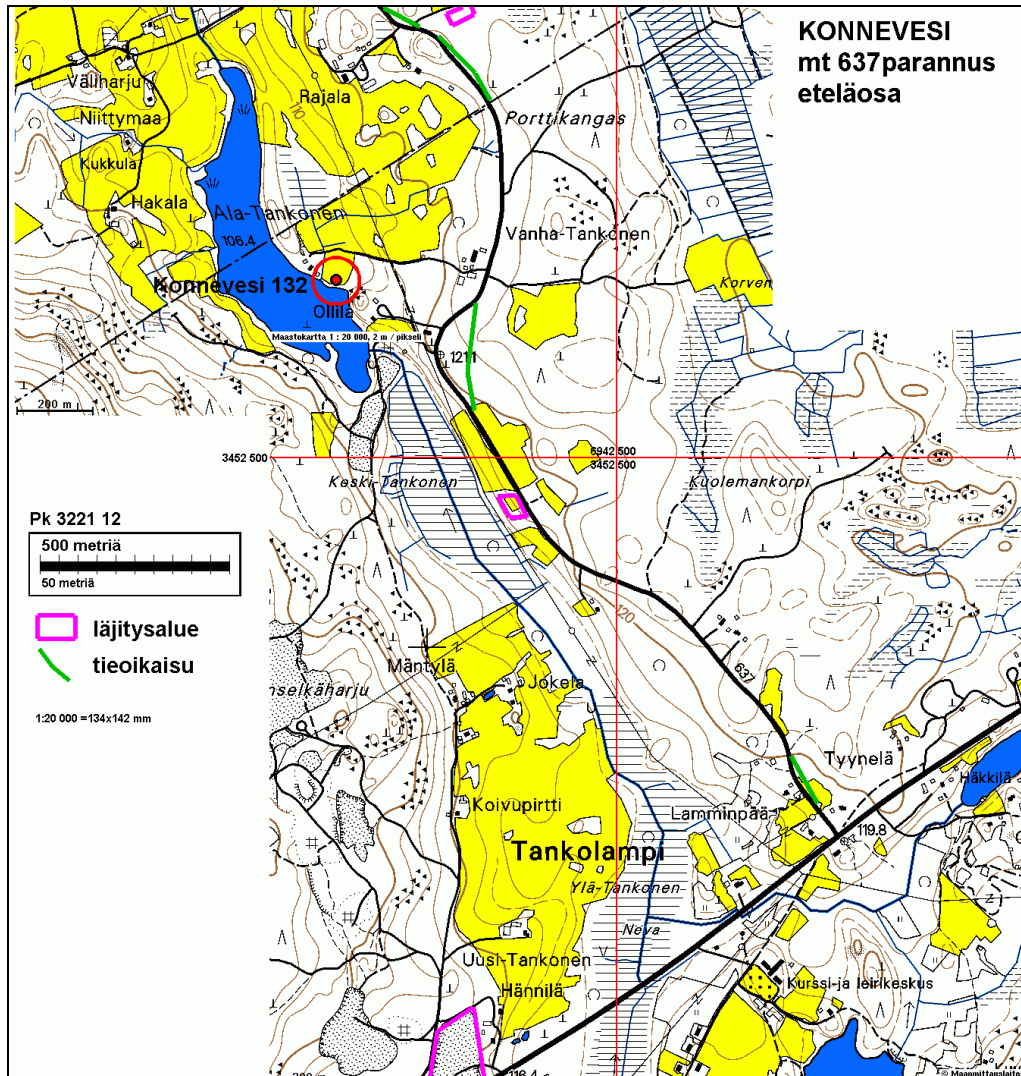
Tulos: tielinjalla ja sen liepeillä ei ole kiinteitä muinaisjäänöksiä.

Espoossa 19.6.2004

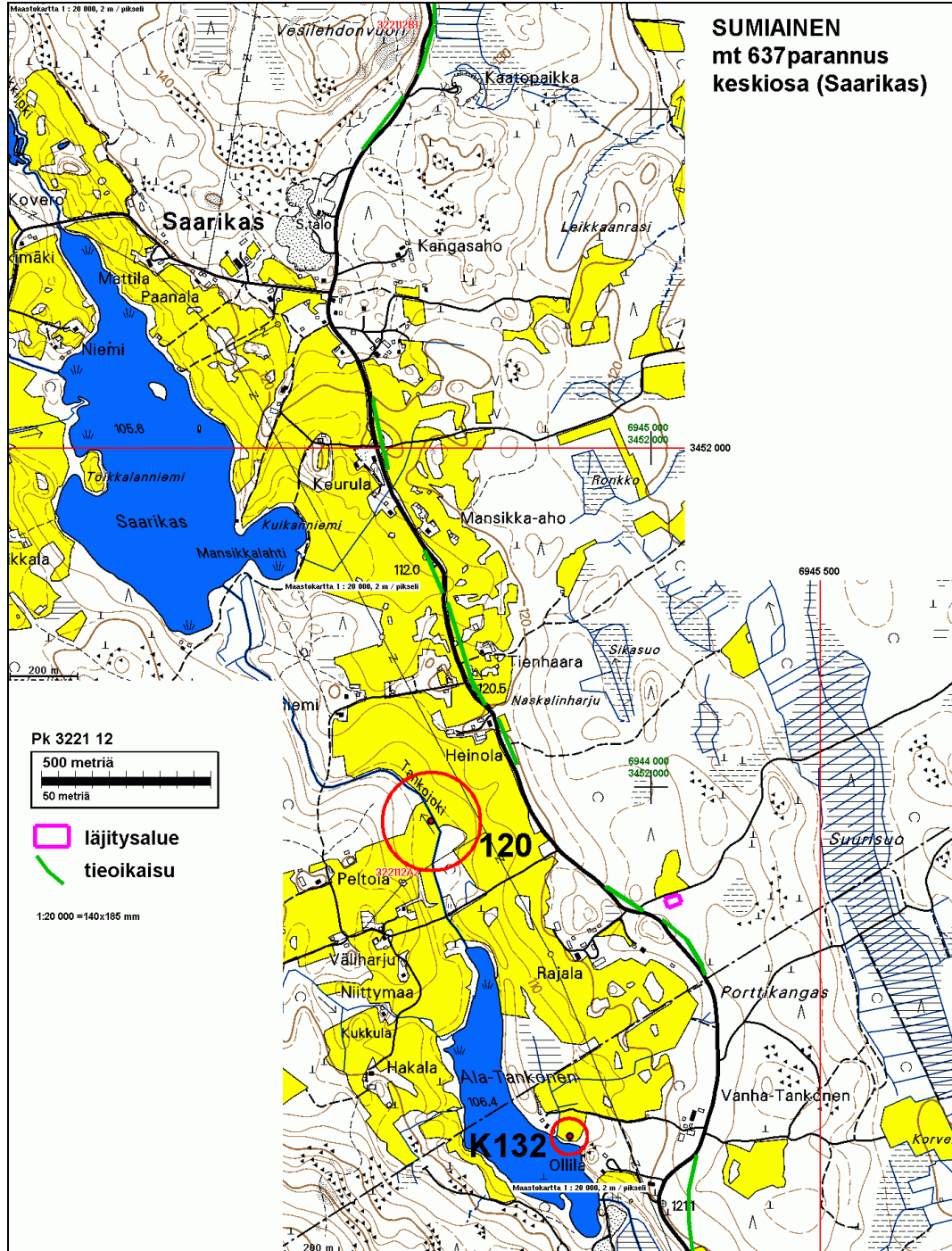
Timo Jussila
Mikroliitti Oy

Kartat**Maastokarttaotteet**

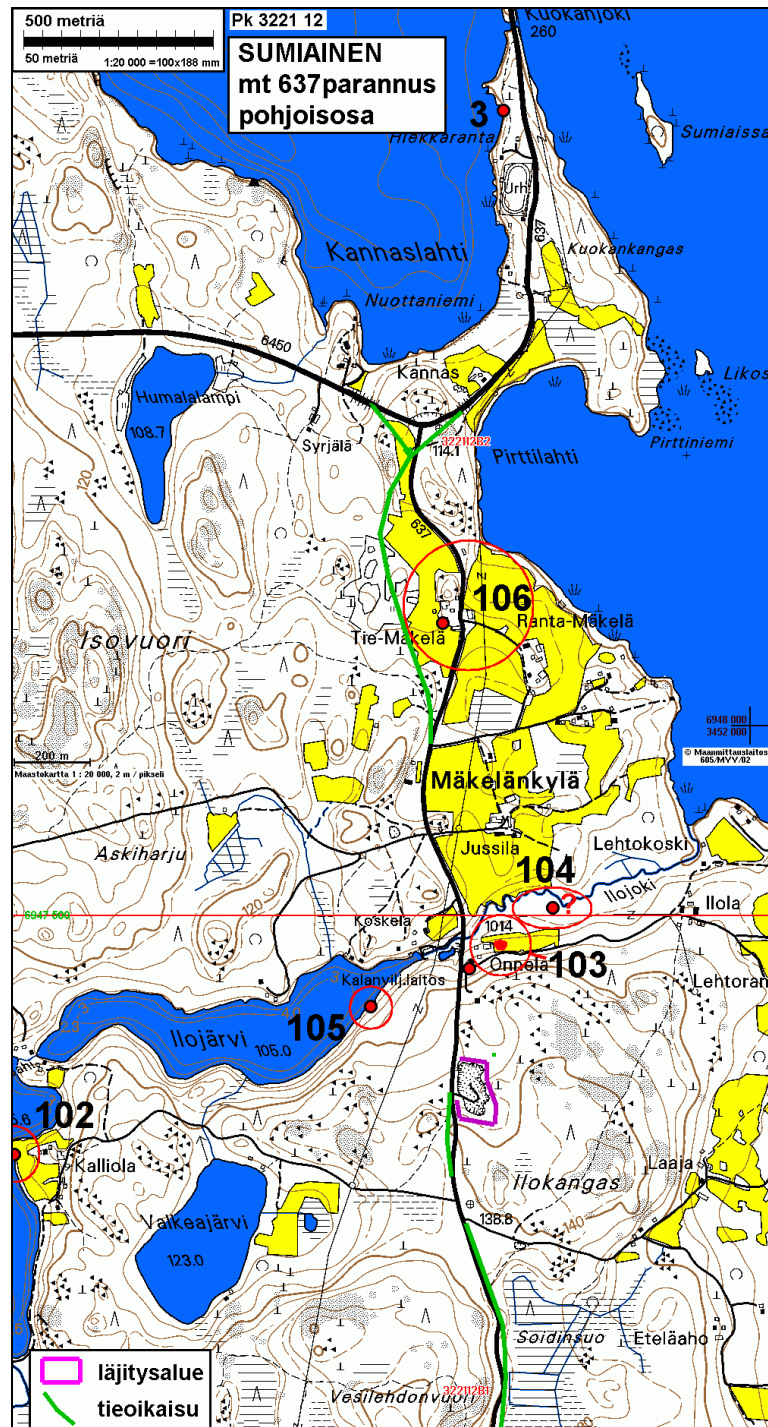
Eteläosa 1: 20 000



Keskiosa 1: 20 000



Pohjoisosa 1: 20 000



Kuninkaankartta, 1700-l lopulta

Kuninkaankartasto 323/319
E-osa. 1700-luvun lopulta.

